

Den Europæiske Landbrugsfond for Udvikling af Landdistrikterne:
Danmark og Europa investerer i landdistrikterne



Miljø- og Fødevareministeriet
NaturErhvervstyrelsen

LDP 2020



Den Europæiske Landbrugsfond
for Udvikling af Landdistrikterne

Se EU-Kommissionen, Den Europæiske Landbrugsfond for Udvikling af Landdistrikterne

Dokumentsamling

Indhold

Personlighedsprofil.....	2
Hvorfor indgå i et rådgivningsforløb – forventningsafstemning.....	3
Hvem og hvad kan udover landmanden påvirke forløbet.....	5
Klovregistreringer - anvendelse.....	6
Huskeliste til besætningsgennemgang.....	10

Personlighedsprofil

Guide til vurdering af personlighedsprofil

Guiden kan bruges både til at vurdere din egen profil, så du bliver klogere på hvordan du agerer som rådgiver/dyrlæge samt bruges til at vurdere den kundes (landmanden) profil. Det er vigtigt at du kender begge profiler, så du kan tage højde for det i din kommunikation med landmanden.

Vi oplever og vurderer hinanden på personligheden. Personlighed vedrører hele vores væremåde, den måde vi forholder os til og agerer overfor verden, hinanden og os selv. For at hjælpe os lidt på vej til at kunne arbejde med hinandens personligheder, er der lavet forskellige typer af personlighedstest, en af de meste kendte er DISC- profilen. Nedenfor ses en oversigt over hvad der karakterer de forskellige 4 adfærdstyper, hvad der motiverer disse og hvad de frygter mest. Benyt denne oversigt som inspiration til at finde ud af hvordan du hjælper landmanden på vej til at træffe beslutninger/ændre vaner.

	Karakteristiske adfærdstyper	Motivation	Frygt
D	Dominans Resultater Konkurrence Krævende Målsætninger Direkte Beslutsom Igangsætninger Forandringer Vilje Energisk	Magt og Autoritet Status og resultater	Miste kontrol Blive udnyttet og styret
I	Indflydelse Kommunikation Social Udadvendt Behagelig Emotionel Impulsiv Foretagsom Konkurrence Irrationel Aktiv	Popularitet og relationer Ytringsfrihed og samarbejde	Social afvisning Mangel på anerkendelse
S	Stabilitet Overvejende Systematisk Omhyggelig Omsorgsfuld Principfast Oprigtig Ubeslutsom Venlig Beskeden Rolig	Sikkerhed og afgræsning Privatliv og kontinuitet/tryghed	Forandringer Personlige konflikter
C	Kontrol Præcis Logisk Fornuftig Omgængelig Perfektionist Detaljer Forsigtig Saglig Vedholdende Formel	Specialisering og kontrol Detaljer og standarder	Fejl Kritik af indsats

Hvorfor indgå i et rådgivningsforløb – forventningsafstemning

Skemaet udfyldes og returneres senest den

	Spørgsmål	Din besvarelse
1	Hvilke tanker har du gjort dig om din besætnings klovsundhed? (tidskrævende / irriterende / økonomisk tung / uoverskuelig / frustrerende – eller noget, der betyder mere for din rådgiver end for dig selv)	
2	Hvad mener du selv er hovedklov-problemet? – Og hvorfor mener du det?	
3	Hvor meget tid, bruger du pt. på din besætnings klovsundhed (dagligt/ugentligt/månedligt)? - <u>udfyld ugeplanen</u>	
4	Hvor meget tid vil det fremover være muligt at bruge på klovsundheden (dagligt/ugentligt/månedligt)?	
5	Hvad forventer du dig af et handlingsplansforløb rettet mod bedre klovsundhed?	
6	Hvad forventer du, et handlingsplansforløb indebærer	

	for dig - hvad kan du selv bidrage med?	
7	Hvilke tanker har du gjort dig omkring omlægning af arbejdsrutiner?	
8	Hvilke tanker har du gjort dig omkring uddannelse af ansatte?	
9	Hvilke tanker har du gjort dig omkring mulige nyinvesteringer?	
10	Hvilke andre mennesker (ansatte / medejere / familie / rådgivere / andre) forventer du vil skulle involveres i forløbet?	
11	Hvad er dine forventninger til opfølgning - mødehyppighed og tidsrum?	
12	Hvilket niveau af klovlidelser vil du acceptere i din besætning? - udfyld målsætninger i DMS	
	Bemærkninger i øvrigt	

Hvem og hvad kan udover landmanden påvirke forløbet

Besætning:			Udfyldt af:	Dato:
Interessent/Risiko	Potentiel POSITIV påvirkning af forløbet	Potentiel NEGATIV påvirkning af forløbet	Håndtering	Ansvarlig og tidsfrist
Klovbeskæreren				
Bankrådgiveren				
Andre rådgivere				
Ansæt 1				
Ansæt 2				
Ansæt 3				
Familie				
Markarbejde				
Ferie				
Andet				

Klovregistreringer - anvendelse

v/ Dyrlæge Pia Nielsen, SEGES, Kvæg

Besætnings-specifikke forhold, som påvirker klovddata

Mange landmænd, kvægkonsulenter og dyrlæger vil gerne sammenligne klovregistreringer fra en specifik besætning med gennemsnitstal for hele Danmark.

En sådan sammenligning har dog begrænset værdi, da der er flere besætnings-specifikke forhold, som påvirker prævalensen af de registrerede klovlidelser:

Beskæringsrutiner

- Hele besætningen hver gang?
- Hele besætningen hver 4. måned + udvalgte dyr hver 2. måned?
- Bestemte AMS hold?
- Bestemte datoer med kun kvier?
- Efter laktationsstatus / styringslister?

Den, der registrerer

- Landmanden registrerer typisk
 - Kun udvalgte (syge) dyr
 - Færre forskellige lidelser end klovbeskæreren
 - Færre detaljer end klovbeskæreren
- Klovbeskæreren registrerer
 - Både syge og raske dyr ved forebyggende beskæringer
 - Kun de dyr, som landmanden udvælger til beskæring (holdvis / efter laktationsstatus / kun syge)
 - De lidelser, han mener, giver mening at registrere

Beskæringsrutiner: Der er en tendens til øget forekomst af såleblødninger 2-4 måneder pp., da der er mange forhold omkring kælvning, der kan give laminitis, så som foderskift, holdskift (øget ståtid), hormonpåvirkninger mv.

Det betyder, at man i besætninger, som klovbeskærer efter laktationsstatus, typisk vil finde flere såleblødninger end på bedrifter, der beskærer alle lakterende køer samme dag.

Den, der registrerer: At registrere alle detaljer kræver ikke kun rutine men også stor indsigt i definitionen af de forskellige lidelser, f.eks. er en mild såleblødning en rødlig/gullig misfarvning af sålehornet, som forsvinder ved klovbeskæring. Sådanne detaljer får de færreste registreret i fuldt omfang.

Nogle landmænd vælger bevidst kun at registrere digital dermatitis, DD, fordi det er den lidelse, de har speciel fokus på, mens andre landmænd kun registrerer selve beskæringen (kode 80) for at holde styr på, hvornår de enkelte dyr er beskåret sidst.

Men også klovbeskærerne registrerer meget forskelligt. Der er en klar tendens til, at klovbeskærerne registrerer det, de mener, har værdi for besætningens rådgivere. Lokale rådgivere spiller her en vigtig rolle. I områder, hvor rådgivere og klovbeskærere har hyppig og god dialog om klovregistreringernes anvendelse, registrerer klovbeskærerne typisk flere detaljer end andre steder.

God dialog giver også klovbeskæreren mulighed for at fortælle om lidelser, som han ikke kan registrere med Klovregistreringsprogrammet, fx tynd sål og hornspalte.

Forskelle i registreringsniveau mellem klovbeskærerne

Det er især balleråd, såleblødninger, hul væg og abnorme klovformer, som nogle klovbeskærere ikke kan se værdien i at registrere.

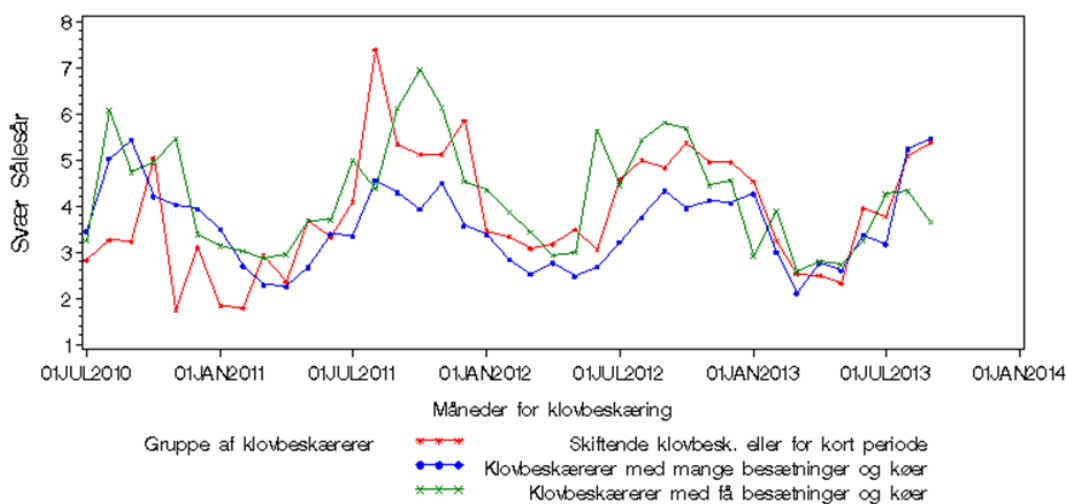
Derimod er klovbeskærerne ret enige om, hvordan svær sålesår, byld i hvid linje og DD registreres.

Ved gode registreringer vil der generelt ses flere milde hornrelaterede klovlidelser end svære, og der vil ses væsentlig flere såleblødninger end svære hornrelaterede klovlidelser.

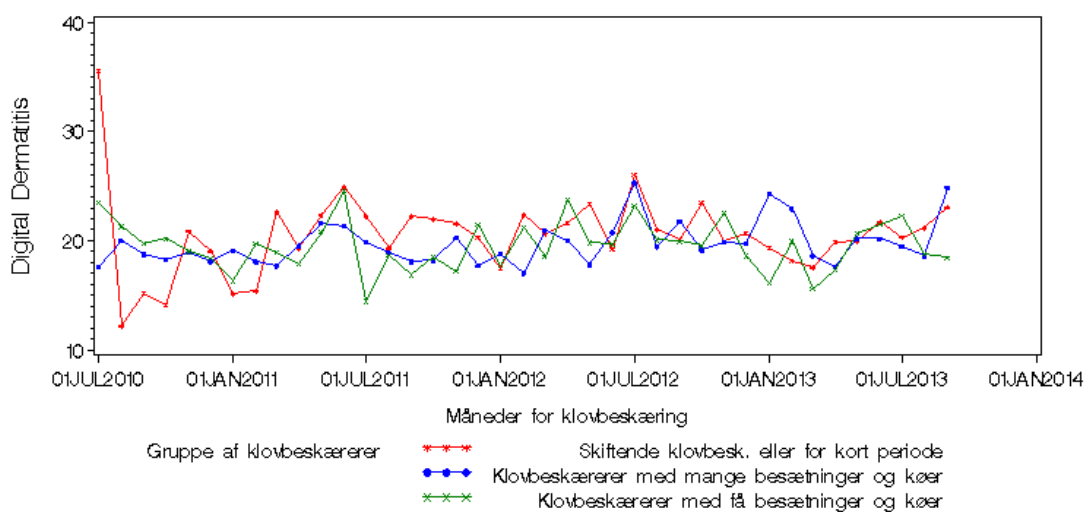
Ved mindre detaljerede klovregistreringer vil mængden af svære hornrelaterede klovlidelser give et præj om den reelle forekomst af de øvrige hornrelaterede klovlidelser.

Ved mere end én procent med tånekrose bør der iværksættes tiltag til udredning af årsagssammenhænge, da denne lidelse typisk har en slet prognose.

Klovbeskærere(gruppe) gennemsnit – antal behandlede køer pr 100 klovbeskære køer, pr klovbeskæringsmåned



Klovbeskærere(gruppe) gennemsnit – antal behandlede køer pr 100 klovbeskære køer, pr klovbeskæringsmåned



Hvilke udskrifter?

Som rådgiver er det vigtigt at vælge de rigtige udskrifter og trække dem på en hensigtsmæssig måde.

Inden man trækker en klovudskrift, skal man gøre sig klart, hvad man vil bruge den til.

Ønsker man et overblik over hele besætningen, eller er målet at finde enkelt dyr til udsætning? Udskrifterne 'Klovbeskæring oversigt grafer' og 'Klovbeskæring oversigt sygdomme i procent' er beregnet til besætningsoverblikket, mens dyr til udsætning bedst findes ved at anvende 'Klovbeskæring enkeltdyrliste'.

Formålet:

- **Overblik** - Status på hele besætningen
 - Kun klovbeskærerens registreringer
 - Kun fra forebyggende beskæringer
 - Oversigter (Grafer + Sygdomme i %)

- **Fokus på enkelt dyr** - Udvælgelse til slagt/udsætning
 - Registreringer fra både landmand og klovbeskærer
 - Både forebyggende beskæringer og behandlinger
 - Enkeltdyrliste

Hvilke tidsintervaller?

Er ønsket at følge udviklingen i klovlidelser over tid på besætningsniveau, er det 'oversigts-udskrifterne' man skal have fat i, men for at få en sigende udskrift, skal man vælge hvilke lidelser, man vil følge udviklingen af, og tilpasse sine tidsintervaller herefter. Det skyldes dels, at de hornrelaterede klovlidelsers forekomst viser en tydelig årstidsvariation dels, at en DD i gennemsnit varer væsentlig kortere tid end en svær hornrelateret klovlidelse.

Generelt bør man trække udskriften for det kortest mulige tidsrum (f.eks. for den dag, alle de lakterende køer blev beskåret) og aldrig for så lang en periode, at køerne kan have været i flere forskellige laktationsstadier indenfor tidsrummet.

Ønsker man at se udviklingen over tid for f.eks. sålesår, vælger man det kortest mulige tidsrum, hvori mindst 80 % af køerne er beskåret, og sammenligner denne periode med et tilsvarende tidsrum året før.

Ønsker man derimod at se udviklingen over tid for DD, vælger man det kortest mulige tidsrum, hvori mindst 80 % af køerne er beskåret - det kan være en enkelt klovbeskæring af alle lakterende eller et interval på f.eks. fire måneder - og sammenligner med den foregående klovbeskæring eller foregående fire måneders periode.

Fokus på udvikling over tid

- Hornrelaterede klovlidelser: Sammenlign med forekomst året før
- Digital dermatitis, DD: Sammenlign med seneste beskæring

Klovbeskæringsdatoerne kan i det gamle Dyreregistrering ses ved at bruge 'Vis flere' og søge på kode 80 for klovbeskæring.

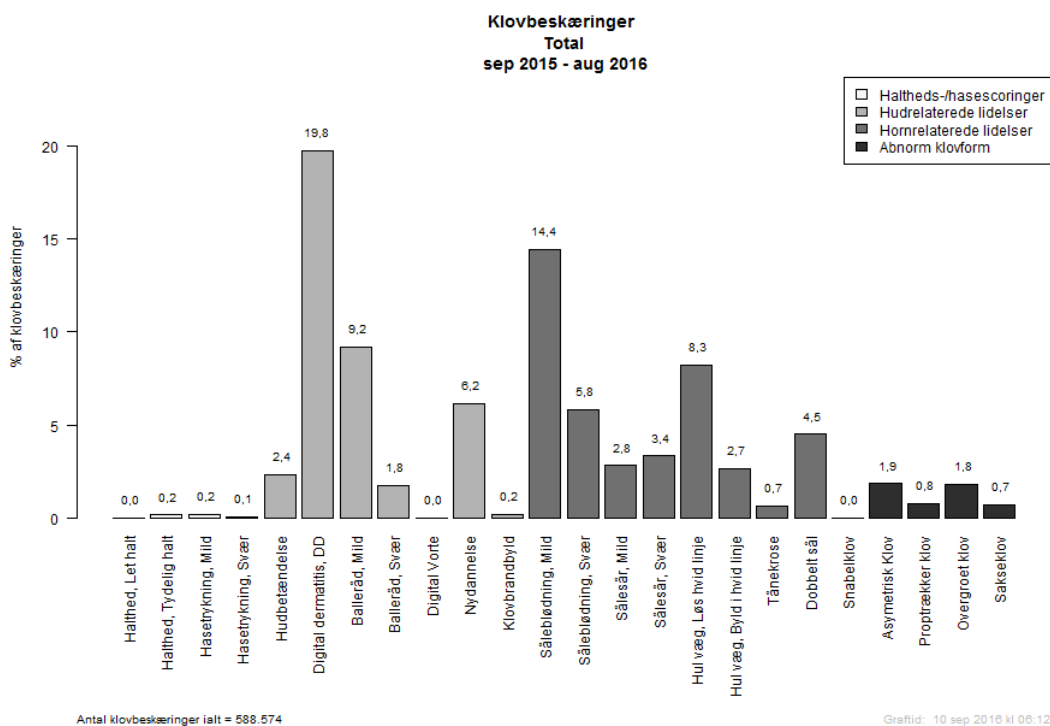
Nødvendig viden

Tal for klovsundhed siger kun noget, hvis man

- har et rigtig godt kendskab til besætningens beskæringsrutiner
- har en klar fornemmelse af, hvordan besætningens klovsbeskærer registrerer i forhold til andre klovsbeskærere
- ved, hvordan udskrifterne trækkes mest hensigtsmæssigt
- har en god dialog med besætningens klovsbeskærer til uddybning af registreringerne

Tal om klovsundhed

Prævalensen af de enkelte klovlidelser på landsplan - total og opgjort efter race - finder du på <https://www.landbrugsinfo.dk/Kvaeg/Tal-om-kvaeg/Sider/klovsundmain.aspx> eller via linket 'Forekomst klovlidelser, nyeste tal' på www.sundklov.dk. Tallene vises for et år og for en måned ad gangen.



Klovsbeskærere, som registrerer klovsundhed - kontaktoplysninger

Alle praktiserende dyrlæger og rådgivere bør kende de klovsbeskærere, der kører i 'deres' besætninger. Klovsbeskærerne er forskellige, som mennesker er flest, men værdsætter alle opkald, hvor dyrlægen eller rådgiveren viser interesse for deres arbejde.

I det gamle Dyreregistrering kan du søge på en kode 80 ved at bruge 'Vis flere' i Sundhed V - Klovregi fanen. Scroller du ud til højre, kan du se navnet på den klovsbeskærer, som har registreret klovsbeskæringen. Kontaktoplysninger på en del af de klovsbeskærere, som registrerer klovsundhed, kan findes på www.sundklov.dk.

Huskeliste til besætningsgennemgang

Klovsundhedsstatus

- a) Data - Hvornår (dato) er data indsamlet, og hvad består data om klovsundhed af?
- i) Klovregistreringer ved beskæring.
Registreringer dækker af _____ % af dyrene.
Registrering er foretaget af _____ (indsæt navn/titel)
- ii) Halthedsscoring af _____ % af dyrene i holdet.
Halthedsscoring blev udført af _____ (indsæt navn)
Til halthedsscoring blev anvendt _____ (fx Zinpros 5-punktsskala)
Andel halte køer (≥ 3 på 5 trins skala) _____

Komfortindex: $\frac{\text{Antal køer, der står helt eller halvt oppe i sengebåsen}}{\text{Antal køer i sengebåsene}} \times 10$

Dette komfortindeks bør være højst 15 %.
Jo højere indeks, jo flere halte køer er der i besætningen.

Besætningsgennemgang - Køernes status – brug ”Kloveftersyn 2016”

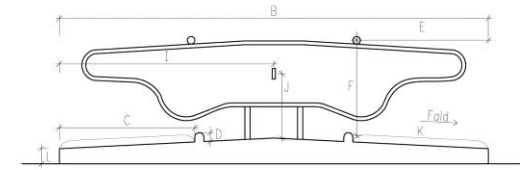
- Vurdering af benstilling og kodevinkel på stående kør
 - Tåvæggen skal være lige
 - Tåvinklen skal være 45-50 grader
 - Tåvinklen skal være den samme på inderklov og yderklov
 - Tålængde skal være den samme på inderklov og yderklov
 - Tåvæggens længde afhænger af koens størrelse og alder; - dog er definitionen af ”Forvoksede klove” = tålængde > 10 cm.
 - Abaxiale tåvæg skal være vinkelret på underlaget
 - Dragterne skal være lige høje
- Afvigende benstillinger
 - på forben carpus valgus med udadrotation af klov
 - på bagben kohaset benstilling
- Afvigende klove
 - Sakseklov
 - Vingeformet klov
 - Proptrækkerklov
 - Asymmetrisk klov
 - Overgroet klov
 - Snabelklov

 - Gængeklov
 - Spredklove
- Vurdering af klovbeskæring på løftet ben
 - a) Regelret klovbeskæring
 - tåvinkel 45-50 grader
 - dragter lige høje
 - Såletykkelse 8-10 mm
 - Sålefladen skal være lige
 - Aflastning af såleknusningssted
 - b) Fejlbeskæringer (de typiske)
 - Spredklove
 - kappen tåspidsen af
 - uens dragthøjde
 - for lav dragthøjde
 - for tynd sål
 - skåret af hornvæggen
 - ujævn såleflade
 - uens tålængde og tåvinkel på inder og yderklov

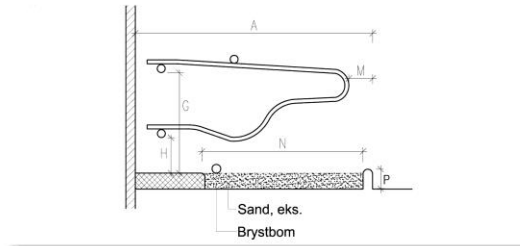
Besætningsgennemgang – stalden

Ungdyr

- Gulv ved foderbord
 - i) Blødhed
 - ii) Skridsikkerhed
 - iii) Renholdelse
 - iv) Udformning (skarpe kanter, bolte og hjørnehjul)
- Gulv på tværgange og mellem sengebåserækker
 - i) Blødhed
 - ii) Skridsikkerhed
 - iii) Renholdelse
 - iv) Udformning (skarpe kanter, bolte og hjørnehjul)
- Sengebåse
 - i) Underlag
 - Komfort, strøelsesmængde, hygiejne
 - ii) Belægningsgrad
 - iii) Dimensioner (er inventaret poleret)
 - Bredde – Længde – Placering af nakkebom – Frihed fortil
- Afgræsning
 - i) Drivgange



Figur 8.8 Dobbelt række sengebåse. Bogstaverne henviser til mål i tabel 8.11



Figur 8.9 Sengebåserække mod væg. Bogstaverne henviser til mål i tabel 8.11

Tabel 8.11 Mål på sengebåse til kalve og ungvæg. Bogstaverne henviser til figur 8.8 og 8.9.

Legemsvægt, kg	under	150-	200-	300-	400-	500-	600	over 600
	150	200	300	400	500	600		
Bredde ¹⁾ , min., m	0,70	0,75	0,80	0,90	1,00	1,10		1,20
Totallængde								
A - for række mod væg, min., +/-0,05 m	1,65	1,85	2,15	2,45	2,70	2,85		3,00
B - for række mod række ²⁾ , min., +/-0,05 m	1,60	1,70	1,95	2,15	2,40	2,60		2,85
Brystbom								
C - afst. til bagkant ³⁾ , +/- 0,05 m	1,25	1,30	1,40	1,55	1,60	1,65		1,75
D - højde, maks., m	0,10							
Nakkebom								
E - afst. til bagkant ³⁾ , +/- 0,05 m	1,20	1,25	1,35	1,50	1,55	1,60		1,70
F - højde over leje ⁶⁾ , +/- 0,05 m	0,60	0,70	0,80	0,95	1,05	1,10		1,15
Frontrør, højde over leje								
G - enten min., m	0,55	0,60	0,65	0,75	0,85	0,95		1,00
H - eller maks., m	0,05							
Lastrem eller lign. som forhindrer gennemgang gennem dobbeltrækker								
I - afst. til bagkant, m	1,65	1,85	2,15	2,45	2,70	2,90		3,00
J - højde over leje, m	0,45	0,55	0,60	0,65	0,70	0,75		0,80
Madras								
C - længde ⁸⁾ , min., m	1,25	1,30	1,40	1,55	1,60	1,65		1,75
- tykkelse, min., m	0,03							
K Fald på sengebåseunderlag, +/-1 pct.	5 ⁷⁾							
L Lejets højde over gulv i gangarea ⁹⁾ , +/-0,05 m	0,15		0,20		0,25		0,25	
M Afstand mellem bøjle og bagkant af sengebås, m	0,20				0,30			
N Længde af kumme ¹⁰⁾ , min., m	1,45	1,50	1,60	1,75	1,80	1,85		2,0
P Højde af bagkant i sengebåse med løst lejemateriale, m	0,15		0,20		0,25		0,25	
Højde af bokssider, min., m	1,30 ⁹⁾		1,40 ⁹⁾		1,50 ⁹⁾			

1) I sengebåse mod lukket sideadskillelse skal bredden øges med 10 pct. 2) Forudsætter 2 rækker mod hinanden uden generende adskillelse.

3) Nakkebom og brystplanke kan med fordel være regulerbare. 4) Afstanden er frimål og måles vandret.

5) Afstanden er frimål og måles lodret fra overkant lejemateriale (f.eks. madras) til nakkebom.

6) Uden brystplanke skal madrassen være 15 cm længere. 7) Til slagte-/tyrekalve er 7 pct. passende.

8) Inklusiv evt. madras. 9) Til slagte-/tyrekalve 100-500 kg anvendes ofte 1,50 m.

10) Hvis der ønskes sand, dybstrøelse eller lignende løst materiale i sengebåsen.

Lakterende køer

- Skånehold
 - i) Nykælverhold?
 - ii) Kælvekviehold?
- Gulv ved foderbord
 - i) Blødhed
 - ii) Skridsikkerhed
 - iii) Renholdelse
 - iv) Udformning
 - skarpe kanter, bolte og hjørnehjul
- Gulv på tværgange og mellem sengebåserækker
 - i) Gangareal
 - over 2,60 meter i bredden
 - er der flugtmuligheder
 - ii) Blødhed
 - iii) Skridsikkerhed
 - iv) Renholdelse
 - v) Udformning
 - skarpe kanter, bolte og hjørnehjul, trappetrin
- Sengebåse
 - i) Underlag
 - Komfort, strøelsesmængde, hygiejne
 - ii) Belægningsgrad
 - iii) Dimensioner (er inventaret poleret)
 - Bredder
 - Længde
 - Placering af nakkebom
 - Frihed fortil
- Opsamlingsplads / gulv foran AMS
 - i) Opholdstid
 - ii) Renholdelse
 - iii) Blødhed
 - iv) Skridsikkerhed

- Returgang
 - i) Vendinger
 - ii) Ujævnheder
 - iii) Blødhed
 - iv) Skridsikkerhed
 - v) Renholdelse
- Ståtid i forbindelse med malkning
- Afgræsning
 - i) Drivgange

	Tung race	Jersey	Aktuelt for besætningen
Bredde, +/- 0,05 meter	1,25	1,10	
Længde (række mod væg), +/- 0,10 meter	3,00	2,80	
Længde (række mod række), +/- 0,10 meter	2,85	2,65	
Nakkebom fra bagkant ²⁾ , +/- 0,05 meter	1,75	1,60	
Nakkebom højde, +/- 0,05 meter	1,20	1,05	
Frontrør bør erstattes af en stolpe pr. sengebøjle Hvis frontrør så:			
Højt frontrør minimum, meter	1,05	0,95	
Lavt frontrør maksimum, meter	0,10	0,10	
Lastrem, meter	0,80	0,70	

²⁾Afstanden er frimål og måles vandret

Goldkøer

- Gulv ved foderbord
 - i) Blødhed
 - ii) Skridsikkerhed
 - iii) Renholdelse
 - iv) Udformning (skarpe kanter, bolte og hjørnehjul)
- Gulv på tværgange og mellem sengebåserækker
 - i) Blødhed
 - ii) Skridsikkerhed
 - iii) Renholdelse
 - iv) Udformning (skarpe kanter, bolte og hjørnehjul)
- Sengebåse
 - i) Underlag
 - Komfort, strøelsesmængde, hygiejne
 - ii) Belægningsgrad
 - iii) Bredde – Længde – Placering af nakkebom – Frihed fortil

	Tung race	Jersey	Aktuelt for besæt
Bredde, +/- 0,05 meter	1,30	1,15	
Længde (række mod væg). +/- 0,10 meter	3,00	2,80	
Længde (række mod række), +/- 0,10 meter	2,85	2,65	
Nakkebom fra bagkant^, +/- 0,05 meter	1,75	1,60	
Nakkebom højde. +/- 0,05 meter	1,20	1,05	
Frontrør bør erstattes af en stolpe pr. sengebøjle Hvis frontrør så:			
Højt frontrør minimum	1,05	0,95	
Lavt frontrør maksimum	0,10	0,10	
Lastrem	0,80	0,70	

"Afstanden er frimål og måles vandret

Syge/aflastningsboks

- Kriterier for indgang og udgang (død eller levende?)
- Renholdelse
- Underlag
- Ko-tæthed

Separationsafsnit

- Opholdstid
- Adgang til hvileareal

Kælvningsafsnit og forberedelsesafsnit

- Underlag
- Renholdelse